



Curso de Graduação Tecnológica

**PLANEJAMENTO E GESTÃO PARA O  
DESENVOLVIMENTO RURAL – PLAGEDER –  
Modalidade a Distância**

# **GUIA DO TUTOR A DISTÂNCIA 2009**

**UNIVERSIDADE FEDERAL DO RIO GRANDE DO SUL – UFRGS  
CENTRO FEDERAL DE EDUCAÇÃO TECNOLÓGICA DE BENTO  
GONÇALVES – CEFET/BG  
CENTRO FEDERAL DE EDUCAÇÃO TECNOLÓGICA DE SÃO  
VICENTE DO SUL – CEFET/SVS**





## Apresentação

O Guia do Tutor a Distância, também em versão digital, é um material de apoio aos tutores do curso de graduação Tecnológica de Planejamento e Gestão para o Desenvolvimento Rural – PLAGEDER, na Modalidade a Distância. Tem como objetivo, instruí-los sobre o papel do tutor a distância no PLAGEDER e sobre a relação com as demais categorias envolvidas nesta proposta de ensino-aprendizagem.

Para que a proposta de trabalho do PLAGEDER possa atender a contento as expectativas dos envolvidos nos diversos níveis e ser construído e desenvolvido de forma conjunta e homogênea no que diz respeito à participação e atuação dos tutores a distância, estamos oferecendo algumas informações neste guia. Abordaremos principalmente as questões vinculadas às interações virtuais e presenciais, acompanhamento das atividades, avaliações, atribuições dos tutores, organização do tempo para a tutoria, ética e etiqueta no ambiente virtual, entre outros pontos.

É importante salientar que a responsabilidade pelo oferecimento deste curso de graduação com qualidade é de todos nós. Portanto, desde o início temos que assumir a responsabilidade pelo desempenho das nossas funções de forma consciente, pois cumprir as nossas funções nos prazos estabelecidos e respeitando as normas definidas nos conduzirá ao pleno desenvolvimento desta proposta de ensino-aprendizagem.

Para a maioria de vocês esta é a primeira experiência com EAD, assim como para a maior parte do corpo docente do curso. Sendo assim, mesmo aqueles que já têm alguma experiência deverão estar atentos para as peculiaridades do Projeto Pedagógico do PLAGEDER e seu formato de oferecimento das disciplinas.

Vocês serão os principais interlocutores dos alunos; os primeiros a ouvi-los - vocês serão o principal elo de ligação entre o aluno, o professor e a disciplina.

Cada tutor a distância terá a responsabilidade de acompanhar um grupo de 30 a 50 alunos, estabelecendo laços e contatos mais estreitos com os alunos que os professores do PLAGEDER (que lidarão com uma turma de 150 alunos).



## Objetivos do Curso

Oferecer uma formação em nível superior com vistas a capacitar profissionais com perfil crítico e inovador para atuarem em questões relativas ao desenvolvimento, planejamento e gestão rural em nível local e regional. Além da capacidade de compreender e analisar a realidade local e regional busca-se formar profissionais capazes de assessorar as coletividades locais e regionais (públicas e privadas) na busca de soluções compatíveis com as necessidades e particularidades das sociedades nos espaços territoriais, bem como na formulação e assessoramento de políticas públicas. Por fim, busca-se proporcionar uma visão ampla e crítica da questão ambiental e suas articulações com o desenvolvimento e a gestão e o planejamento rural.

- Compreender e interpretar, de maneira crítica e autônoma, o desenvolvimento agrário brasileiro, em geral, e o rio-grandense, em especial, no período contemporâneo;
- Proporcionar instrumental teórico e aplicado para o diagnóstico e análise de realidades agrárias complexas visando a formulação de ações e políticas públicas em prol do desenvolvimento rural sustentável;
- Disponibilizar métodos e técnicas para a realização das atividades de avaliação, planejamento, gestão de projetos e programas de desenvolvimento rural em unidades de produção agrícolas;
- Disponibilizar técnicas e procedimentos para a avaliação, planejamento e gestão de projetos agroindustriais de pequeno e médio porte.

## Estrutura Curricular

O currículo do Curso de Planejamento e Gestão para o Desenvolvimento Rural - **PLAGEDER** - está organizado em seis semestres consecutivos e é composto por 26 componentes curriculares distintos estruturados em cinco eixos temáticos.

Os componentes curriculares previstos correspondem a 128 créditos, equivalentes a 1.920 horas teóricas e de estágio supervisionado, emitidas e avaliadas sob responsabilidade das Instituições conveniadas, com acompanhamento presencial pelos tutores nos pólos.



Deste total, os componentes curriculares de cunho teórico-práticos em formato EAD e presenciais correspondem a 108 créditos, equivalentes a 1.620 horas. Os estágios supervisionados corresponderam 20 créditos, equivalentes a 300 horas. Consolidando as suas atividades de estágio supervisionado, o estudante elaborará um Trabalho de Conclusão de Curso, na forma de uma Monografia, a qual deve refletir a consolidação do seu aprendizado e crescimento como pessoa e profissional adquiridas ao longo do Curso.

### **Os eixos temáticos e seus objetivos são:**

**Básico** - tem como objetivo fornecer elementos teóricos para a compreensão e interpretação do desenvolvimento agrário tanto em nível local como regional e nacional.

**Políticas Públicas e Desenvolvimento Rural** – tem como objetivo fornecer elementos teórico-práticos acerca da concepção, da estrutura e da implementação de políticas públicas relacionadas ao processo de desenvolvimento rural.

**Organizações de Produção Agrícola** – tem como objetivo fornecer elementos teórico-práticos para a avaliação, planejamento e gestão de unidades de produção agrícola.

**Organizações Agroindustriais** – tem como objetivo fornecer elementos teórico-práticos para a gestão e o planejamento de organizações agroindustriais.

**Profissional** – tem como objetivo realizar as etapas conclusivas do curso e proporcionar uma aproximação com o mundo profissional.



## Estrutura, atribuições e funcionamento do PLAGEDER

Para a implementação do PLAGEDER foi estabelecida uma estrutura organizacional e didático-pedagógica englobando tanto os parceiros relacionados à UFRGS como os pólos de apoio presencial relacionados aos municípios pólos.

A organização e administração do PLAGEDER estão fundamentadas na seguinte estrutura, definida nos seguintes níveis:

**Rede Interinstitucional – RESD** - Instituição de Ensino Superior – IES (UFRGS) e Instituições Parceiras <sup>1</sup>.

A **RESD** tem como função o planejamento didático-pedagógico dos cursos, a elaboração dos conteúdos das disciplinas, a coordenação e o acompanhamento acadêmico dos alunos, tutores e docentes.

### **Coordenação da Universidade Aberta do Brasil na UFRGS (UAB/UFRGS)**

Coordenação das ações de educação a distância (EAD) representando a UFRGS na Rede Interinstitucional (RESD) e junto ao SEED\_UAB\_MEC/FNDE, também sendo responsável pelas articulações entre os diversos níveis de gestão e execução das instituições envolvidas com o curso.

A Coordenação da UAB/UFRGS é assegurada por:

Luis Alberto Segovia Gonzalez ([uab@sead.ufrgs.br](mailto:uab@sead.ufrgs.br)) - (51) 3308.3885

### **PLAGEDER**

O PLAGEDER encontra-se localizado na UFRGS no prédio do Centro de Estudos e Pesquisas Econômicas – IEPE (<http://www.ufrgs.br/iepe/>), da Faculdade de Ciências Econômicas – FCE (<http://www.ufrgs.br/fce/>). O Curso conta com a infra-estrutura do Programa de Pós-Graduação em Desenvolvimento Rural (<http://www6.ufrgs.br/pgdr>), do [IEPE/FCE](http://www6.ufrgs.br/pgdr), da Pró-Reitoria de Graduação - [PROGRAD](http://www.prograd.ufrgs.br) (<http://www.prograd.ufrgs.br>), da Secretaria de Ensino a Distância – [SEAD](http://www6.ufrgs.br/sead), do Centro de Processamento de Dados

<sup>1</sup> Centro Federal de Educação Tecnológica de Bento Gonçalves – CEFET/BG e Centro Federal de Educação Tecnológica de São Vicente do Sul – CEFET/SVS.



– [CPD](http://www.cpd.ufrgs.br/) (<http://www.cpd.ufrgs.br/>) e demais Unidades (<http://www.ufrgs.br/ufrgs/index.htm>) e instâncias administrativas da UFRGS.

O curso Planejamento e Gestão para o Desenvolvimento Rural – PLAGEDER apresenta a seguinte estrutura:

### **Comissão de Graduação (COMGRAD)**

Os Cursos de Graduação da UFRGS são coordenados por Comissões de Graduação, constituídas por representantes dos Departamentos que ministrem disciplinas do Curso, com mandato de 2 (dois) anos, de acordo com o Regimento Geral da Universidade, e pela representação discente na proporção de 1 (um) aluno para cada 5 (cinco) docentes, escolhidos de acordo com o Regimento Interno da FCE.

Até o momento da implantação da Comissão de Graduação – COMGRAD, que deverá ocorrer no segundo semestre de 2007, a implementação e execução do PLAGEDER ficará sob a responsabilidade de uma comissão coordenadora do projeto de curso. Esta comissão é composta pelo Coordenador do Curso, professor Lovois de Andrade Miguel, pelo Coordenador do Programa de Pós-Graduação em Desenvolvimento Rural (PGDR/ UFRGS), professor Jalcione Pereira de Almeida e pelo Diretor da Faculdade de Ciências Econômicas (FCE) da UFRGS, professor Gentil Corazza.

Prof. Dr. Lovois de Andrade Miguel ([lovois@ufrgs.br](mailto:lovois@ufrgs.br)) - ([lattes](#))

Prof. Dr. Jalcione Almeida ([jal@ufrgs.br](mailto:jal@ufrgs.br)) - ([lattes](#))

Prof. Dr. Gentil Corazza ([gentil@ufrgs.br](mailto:gentil@ufrgs.br)) - ([lattes](#))

### **Colegiado de Curso**

Formado por representantes das Instituições que participam no curso (com representatividade proporcional à participação da Instituição na docência do curso e a representação discente, sob a presidência do Coordenador do Curso).

O Colegiado do Curso tem como atribuição, deliberar sobre os aspectos afetos ao curso de forma generalizada, tais como administração do curso; projeto pedagógico do curso; definição de critérios para seleção, capacitação e gerenciamento dos tutores; designação e capacitação de docentes; ambiente virtual de





aprendizagem; processo de avaliação e diplomação dos alunos; concepção e execução do material didático; definição de critérios para concessão de bolsas e utilização dos recursos financeiros.

### **Coordenação Geral**

O Coordenador Geral pertence à Instituição proponente e tem seu mandato correspondente à duração total do Curso.

A função do coordenador do curso vincula-se aos aspectos pedagógicos, acadêmicos e administrativos em geral, sendo responsável pela implementação e gestão do projeto político pedagógico do Curso; pela coordenação dos professores conteudistas dos componentes curriculares; pela coordenação dos professores pesquisadores; pela seleção e acompanhamento dos tutores a distância e dos tutores presenciais do curso. Também faz parte das suas atribuições, o acompanhamento do desenvolvimento do material didático pedagógico, pelo processo de formação de docentes e acompanhamento das atividades gerenciais envolvendo a execução do Curso.

Prof. Dr. Lovois de Andrade Miguel ([lovois@ufrgs.br](mailto:lovois@ufrgs.br)) - ([lattes](#)) - (51) 3308.3446

### **Coordenação Operacional**

A Coordenação Operacional do Curso tem como atribuição o gerenciamento financeiro e administrativo no que se refere ao planejamento e execução do Curso junto à UAB/UFRGS. Também é atribuição desta coordenação, o acompanhamento das atividades realizadas nos pólos, tanto em nível de coordenação de pólos como em nível de secretarias. Do mesmo modo, a coordenação operacional também tratará da logística para a execução do curso nos diversos pólos.

Eliane Sanguiné ([Plageder@ufrgs.br](mailto:Plageder@ufrgs.br)) - ([lattes](#)) - (51) 3308.3884

### **Secretaria Administrativa**

As atividades inerentes à [Secretaria](#) ([plageder@ufrgs.br](mailto:plageder@ufrgs.br)) do Curso são asseguradas por um técnico administrativo cedido pela UFRGS e por uma bolsista contratada pela Coordenação Curso. A secretaria do PLAGEDER funciona junto a secretaria do Programa de Pós Graduação



em Desenvolvimento Rural ([PGDR/UFRGS](#)), no Centro de Estudos e Pesquisas Econômicas ([IEPE](#)) da UFRGS, localizado na Av. João Pessoa, 31 – Centro – Porto Alegre – RS – 90.040-000 – [Plageder@ufrgs.br](mailto:Plageder@ufrgs.br).

Marilene Moraes dos Santos ([plageder@ufrgs.br](mailto:plageder@ufrgs.br)) Fone/Fax: (51) 3308.3281

### **Núcleo de Apoio em Educação a Distância (FCE/IEPE)**

Criado em 2006, o [Núcleo de Educação a Distância](#) (<http://www.ufrgs.br/iepe/nucleo>) é vinculado ao Centro de Estudos Pesquisas Econômicas – [IEPE](#) da Faculdade de Ciências Econômicas – [FCE](#). Sua concepção está voltada para o atendimento das atividades de Educação a Distância no que se refere ao ensino, a pesquisa e a extensão, tendo como objetivo principal ser um facilitador para utilização de novas tecnologias digitais e um multiplicador do conhecimento científico e tecnológico através de capacitações, disponibilização de arquivos e divulgação de artigos.

Este Núcleo oferece suporte aos docentes, tutores, pessoal técnico, estudantes e demais envolvidos no curso PLAGEDER, e eventualmente assessorando parceiros internos e externos. Além da manutenção de site próprio o Núcleo de Apoio em Educação a Distância tem como responsabilidade a manutenção do site do [PLAGEDER](#) (<http://www6.ufrgs.br/PLAGEDER>).

Tendo em vista as particularidades do PLAGEDER, o Núcleo EAD – FCE/IEPE tem igualmente como atribuição à capacitação do corpo docente e administrativo. Nesse sentido, foram realizados cursos de capacitação ao longo do ano de 2007 envolvendo professores conteudistas/pesquisadores, coordenadores de pólo assim como os tutores a distância e presenciais. No decorrer do período de execução do PLAGEDER, serão oferecidas novas capacitações, com uma regularidade a ser definida de acordo com as necessidades de qualificação dos professores e tutores que forem sendo incorporados ao corpo docente do curso. Estão previstas capacitações tanto nas funções de docência quanto à elaboração dos objetos de aprendizagem e uso do ambiente virtual de aprendizagem ([MOODLE/UFRGS](#)), bem como formação nas questões relativas a relações humanas e projeto político pedagógico do curso.

Tania Cruz ([taniacruz@ufrgs.br](mailto:taniacruz@ufrgs.br)) - ([lattes](#)) - (51) 3308.4174





## **Corpo Docente**

Em virtude da inserção deste projeto na proposta de oferecimento de curso pela RESD, o planejamento e a organização do presente curso será realizada em parceria com todas as Instituições, visando otimizar o compartilhamento de recursos humanos e materiais, na busca de uma capacitação conjunta, onde as potencialidades de cada parceiro são maximizadas.

A equipe acadêmica responsável pela implementação e execução do curso é baseada no corpo docente regular das instituições parceiras da RESD.

O Corpo docente do PLAGEDER é composto por professores pesquisadores, professores conteudistas e pelos tutores a distância.

## **Professor Conteudista**

Além do conhecimento dos conteúdos específicos dos componentes curriculares pelo qual é responsável; conhece, também, as técnicas de elaboração de materiais para a educação a distância, integrando a equipe interdisciplinar que irá elaborar os materiais didáticos. Preferencialmente deverá ocupar, também, a função de professor pesquisador do seu componente curricular.

Em decorrência das particularidades envolvendo a criação do PLAGEDER, os professores envolvidos serão definidos no início de cada semestre letivo. Os professores conteudistas do PLAGEDER para o primeiro semestre letivo (agosto 2007 a março 2008) são os seguintes:

## **Professor Pesquisador**

Responsável pelas estratégias de aprendizagem e avaliação de cada componente curricular. Estima-se dois professores pesquisadores para cada grupo de 300 alunos, acompanhados de seis tutores a distância. Os professores pesquisadores do PLAGEDER para o primeiro semestre letivo (agosto 2007 a março 2008) são os seguintes:



## Tutores a Distância

Sediados na Instituição de Ensino Superior Coordenadora – UFRGS e/ou nas Instituições parceiras – CEFET/BG e CEFET/SVS, os tutores a distância atuam junto ao professor pesquisador do componente curricular, como mediadores e orientadores das atividades, acompanhando o desenvolvimento de cada aluno e turma, especialmente por meio dos recursos e instrumentos oferecidos pelo ambiente virtual de aprendizagem, bem como por outras formas de comunicação (e-mail, telefone e correio tradicional).

O tutor a distância é um especialista na área de conhecimento em que atuará e possuidor de domínio no uso dos recursos computacionais e Internet. Este tutor terá carga horária semanal de 20 horas, atendendo turmas com cerca de 25-30 alunos. Para otimizar a capacitação e utilização dos tutores, eles serão motivados a permanecerem atuando junto a diversos componentes curriculares/professores, de forma que possam permanecer continuamente no processo. Cada disciplina contará com seis tutores a distância para atender às doze turmas – seis da primeira entrada e seis da segunda entrada.

O tutor a distância deve acompanhar o desenvolvimento das atividades, verificando a participação e identificando os avanços e dificuldades no sentido de fornecer o máximo de subsídios aos alunos.

Cabe também ao tutor a distância, manter o professor pesquisador a par do desenvolvimento do aluno e ser facilitador da interação dos sujeitos envolvidos por meio de recursos como: agenda, fórum, *chat*, e-mail e biblioteca, entre outros.

Os tutores a distância atenderão às consultas pela internet (Ambiente Virtual de Aprendizagem – AVA) e terão agendas de atendimento organizadas de acordo com o funcionamento dos pólos.

A seleção dos tutores foi realizada através de Edital publicado na página do PLAGEDER e julgado pelos professores responsáveis pelas disciplinas para as quais submeteram suas candidaturas.

Os alunos do PLAGEDER contarão com assessoria dos [tutores a distância](#) e dos professores pesquisadores a partir da programação determinada nos calendários definidos em cada componente curricular (via [MOODLE/UFRGS](#)) ou a partir de demandas de ambas as partes, com prévio agendamento. Além do atendimento normal por parte dos tutores a distância no decorrer do oferecimento dos



componentes curriculares, será disponibilizada a possibilidade de atendimento especial aos alunos do PLAGEDER. O atendimento especial de alunos poderá ser disponibilizado a partir de agendamento com a coordenação e com os [tutores presenciais](#).

### Representação discente

O corpo discente do PLAGEDER será legalmente representado junto a RESD e a UFRGS por representante discente. Acompanhando a [Decisão n° 172/2003](#) (29/08/2003) (<http://www.ufrgs.br/consun/leis/Dec172-03.htm>) do Conselho Universitário (CONSUN) da UFRGS que regulamenta a representação discente na Universidade Federal do Rio Grande do Sul, a representação discente junto ao curso de **Planejamento e Gestão para o Desenvolvimento Rural**, será organizada da seguinte forma:

1. A Representação Discente deverá integrar o **Colegiado do Curso**, que será formado por representantes das Instituições que participam no curso. As reuniões deverão acontecer via internet.
2. O estudante Representante Discente deverá ser eleito, anualmente, especificamente para tal fim, com o seu respectivo suplente, que o substituirá, automaticamente, em caso de impedimento de qualquer natureza, dentre os alunos regularmente matriculados;
3. A Representação Discente será eleita, em pleito específico e pelo voto secreto de todos os estudantes a serem por ela representados, para um mandato não superior a 1 (um) ano;
4. O representante discente terá os mesmos direitos e deveres dos demais membros do órgão colegiado, aplicando-se-lhes, de forma suplementar, as normas previstas para os docentes e técnico-administrativos, respeitado o disposto na Decisão n° 172/2003;

No decorrer do primeiro semestre letivo de 2007, será normatizado o processo de eleição da representação discente. Igualmente, será disponibilizado no ambiente de aprendizagem [MOODLE/ UFRGS](#), espaço virtual para a exposição e divulgação das atividades dos representantes discentes, inclusive avaliações e propostas de melhoria para o andamento do curso.

### Pólos de Apoio Presencial (Prefeituras Municipais)



Os Pólos de Apoio Presencial foram selecionados e definidos através do edital 01/2006 da UAB\_SEED\_MEC. Os pólos de Apoio Presencial são de responsabilidade das Prefeituras Municipais e têm como função oferecer a infra-estrutura física e administrativa para o funcionamento do curso PLAGEDER por parte da RESD. A infra-estrutura física e administrativa básica a ser disponibilizada pelas Prefeituras Municipais parceiras foi definida pela UAB\_SEED\_MEC.

Os Pólos de Apoio Presencial têm como função principal prover a infra-estrutura de atendimento e de estudo e ser referência institucional para os alunos, promovendo a qualidade do processo de ensino e de aprendizagem. O Pólo se constituirá em ambiente de aprendizagem composto por: laboratório de informática conectado à Internet, biblioteca, secretaria, sala de coordenação, sala de tutoria, sala de aula/ multimídia.

Os Pólos foram estabelecidos através de convênio específico entre as Prefeituras dos Municípios e a UFRGS, conforme relação a seguir:

#### Convênios UFRGS e Prefeituras Municipais

Município-Pólo	Nº Convênio	Data
Arroio dos Ratos	23078.014550/07-11	05/07/2007
Balneário Pinhal	23078.014552/07-47	05/07/2007
Camargo	23078.014553/07-18	05/07/2007
Constantina	23078.014554/07-72	05/07/2007
Hulha Negra	23078.014555/07-35	05/07/2007
Itaqui	23078.014556/07-06	05/07/2007
Picada Café	23078.014551/07-84	05/07/2007
Quaraí	23078.014544/07-19	05/07/2007
São Francisco de Paula	23078.014546/07-44	05/07/2007
São Lourenço do Sul	23078.014547/07-15	05/07/2007
Santo Antonio da Patrulha	23078.014545/07-81	05/07/2007
Três Passos	23078.014548/07-70	05/07/2007

A estrutura básica administrativa junto aos pólos de apoio presencial é composta pelos seguintes níveis:

#### Coordenador de Pólo de apoio presencial

O Coordenador de Pólo foi indicado pela Prefeitura Municipal responsável pelo pólo de apoio presencial



O Coordenador do Pólo é responsável pela infra-estrutura do pólo (salas de aula, biblioteca, laboratório de informática, etc.); pela assessoria e intermediação da interlocução, em nível local, com o poder público municipal, com a sociedade local, com o corpo docente e discente, com a coordenação do PLAGEDER e com a coordenação UAB/UFRGS. Igualmente, o Coordenador de Pólo deve proporcionar o apoio à realização das atividades didático-pedagógicas presenciais previstas no decorrer do curso PLAGEDER. Por fim, o coordenador deve supervisionar a atuação dos tutores presenciais, supervisionar o funcionamento da secretaria do Pólo e é responsável pela organização dos campos de estágios, acompanhamentos e visitas técnicas.

A relação dos Coordenadores de Pólo pode ser consultada na página do Curso (<http://www6.ufrgs.br/plageder> )

### **Tutores presenciais**

Os tutores presenciais, sediados nos pólos de apoio presencial, têm como função principal atender os alunos em questões relativas ao processo de aprendizagem e a prestação de orientação para que sejam atingidos os objetivos de formação em cada etapa do trabalho. Estes tutores estarão capacitados no Ambiente Virtual de Aprendizagem do curso e em algumas funcionalidades de softwares básicos utilizados como ferramenta no ambiente, além de acompanharem e encaminharem as necessidades específicas dos estudantes. Cada turma deverá ser, preferencialmente, acompanhada do mesmo tutor ao longo de toda sua formação. Os tutores presenciais deverão acompanhar, conjuntamente com o professor orientador e o professor responsável pelo componente curricular, as atividades no período dos estágios. O tutor presencial tem atuação na área de ensino na rede pública (municipal ou estadual). Com carga horária semanal de 20h, o tutor presencial irá atender uma turma de 25-30 alunos ao longo de todo o curso.

Os tutores presenciais devem ter experiência em atividades de ensino, em especial a distância. Estes tutores se dedicam a orientar o uso da Plataforma [MOODLE/UFRGS](#) e devem dominar os recursos e instrumentos didáticos a serem utilizados.

O sistema de tutoria é um suporte que facilita a aprendizagem e a comunicação acontece nos dois sentidos. O tutor ajuda o aluno a estudar o material do curso, a esclarecer suas dúvidas, a identificar suas dificuldades.





O contato entre aluno/tutor possibilita que sejam feitas recomendações no sentido de aperfeiçoar o desempenho e contribui, por exemplo, na organização do seu tempo de estudo.

Os tutores presenciais estarão à disposição dos alunos conforme agenda de funcionamento de cada um dos pólos.

Os horários de atendimento da tutoria e todas as informações adicionais serão disponibilizados junto ao Pólo de Apoio Presencial e no site do [PLAGEDER](http://www6.ufrgs.br/plageder). Durante o desenvolvimento do curso o aluno será acompanhado continuamente.

Os tutores presenciais devem acompanhar o desempenho das atividades dos alunos junto ao pólo, no que diz respeito ao uso da biblioteca e no uso do ambiente de aprendizagem MOODLE, além de serem colaboradores na relação com os tutores a distância e professores pesquisadores do curso.

Os tutores presenciais também auxiliarão os alunos a:

- a) Utilizar recursos tecnológicos e metodologias que sejam facilitadoras da aprendizagem e desenvolvimento dos alunos;
- b) Promover a vivência de experiências que transcendam conhecimentos específicos de cada área que compõe o currículo;
- c) Auxiliar os alunos nos trâmites necessários à realização dos Estágios Supervisionados I e II, assim como, acompanhar a realização dos mesmos.

A seleção dos tutores foi realizada através de seleção dos *curricula vitae* encaminhados pela Coordenação do pólo para classificação pela Coordenação do Curso. A relação dos tutores presenciais que atuarão no PLAGEDER podem ser consultada no site do curso <http://www6.ufrgs.br/plageder>.

### **Secretaria do Pólo de apoio presencial**

As atividades inerentes à Secretaria do Curso serão asseguradas por um técnico administrativo cedido pela Prefeitura Municipal e terá como função apoiar a coordenação do pólo, os tutores presenciais e os alunos na execução das suas atividades.

A [infra-estrutura de apoio mínima](#) a ser disponibilizada pelas prefeituras municipais nos Pólos de Apoio Presencial para o oferecimento do Curso de Graduação Tecnológica de Planejamento e Gestão para o Desenvolvimento Rural – PLAGEDER segue orientação

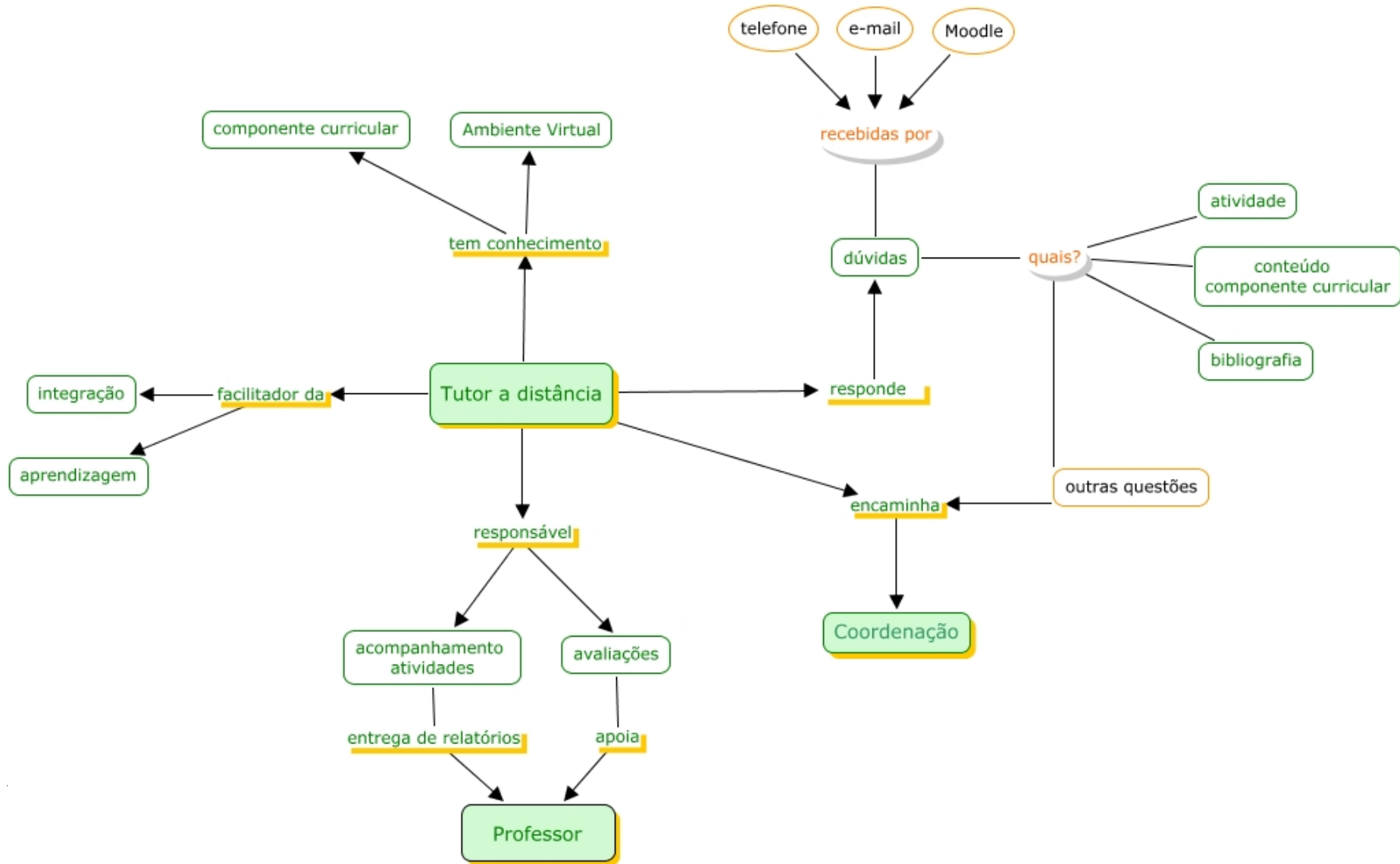




CURSO DE GRADUAÇÃO TECNOLÓGICA  
**PLANEJAMENTO E GESTÃO  
PARA O DESENVOLVIMENTO RURAL**



da UAB\_SEED\_MEC. Esta infraestrutura deve estar disponível em cada um dos pólos de apoio presencial.







## **Pré-requisitos e atribuições dos tutores a distância**

O tutor a distância deverá estimular a participação do grupo de alunos, respeitando as diferenças e estabelecendo uma relação de confiança e cordial. A intervenção dos tutores deve ter um caráter provocador, que auxilie nas dúvidas e no processo de aprendizagem.

As dificuldades que surgirem deverão ser rapidamente repassadas ao professor da disciplina e/ou Coordenação do Curso. Lembrem-se que as disciplinas do PLAGEDER terão uma duração média de 2 meses, o que significa que as dificuldades surgidas no contexto da disciplina deverão ser rapidamente solucionadas. Nem sempre a solução dependerá de vocês, mas certamente a comunicação do problema e/ou dificuldade em tempo hábil está diretamente relacionada à imediata atuação de vocês em comunicar o fato.

Esta é uma das razões que torna o tutor a distância uma pessoa especial no contexto do PLAGEDER.

O tutor deverá ter sempre o registro de suas intervenções, principalmente quando estas não ocorrerem no ambiente virtual de aprendizagem – Moodle. Ao receber e responder dúvidas dos alunos, tutores, professores, coordenação faça o registro, relatando quais os procedimentos ou respostas que você ofereceu.

### **Conhecimento:**

- Moodle/UFRGS
  - Participação da Capacitação
  - Apoio constante do Núcleo de EAD
- Componente Curricular
  - Você foi selecionado pelo docente responsável do componente curricular
  - Atualização constante – através de leituras orientadas
  - Esclarecimentos com o docente sempre que necessário

### **Facilitador da integração e aprendizagem**

- Comentar as participações e atividades realizadas pelos alunos
- Ajudá-los a compreender os materiais do curso
  - Através das discussões (fóruns, mensagens pelo Moodle, chat).



- Explicações sobre os materiais disponibilizados. Priorize os fóruns para que o grupo possa usufruir de sua explicação.
- Indicar bibliografia complementar (também priorize as formas coletivas – Fórum, chat, inserção de material – neste caso solicite aos professores).
- Ajudar os alunos a planejarem seus trabalhos (calendário, avisos por mensagens, utilize os recursos disponíveis nos Relatórios do Ambiente Virtual para acompanhar e notificar os prazos de entrega de atividades);
- Acompanhar os prazos para o cumprimento das atividades;
- Supervisionar trabalhos práticos e projetos;
- Fornecer feedback constantemente;
- Participar dos encontros presenciais;
- Certifique-se de que você está em dia com suas mensagens;
- Enviar mensagens regularmente, mesmo que seja para dizer que você está acompanhando a discussão; todos gostarão de perceber sua presença.
- Estimular a participação colaborativa trazendo para as discussões (Fóruns) aqueles alunos que não estão participando ativamente com mensagens nos Fóruns;
- Colaborar para a compreensão do material pedagógico, através da discussão e levantamento de questões;
- Responder às perguntas dos alunos referentes ao componente curricular, bibliografia e atividades:
  - Registre sempre suas respostas;
  - Estimule que as perguntas sejam enviadas nos Fóruns específicos, assim todos poderão usufruir de sua resposta e contribuir com o grupo.

**Se a dúvida é de muitos procure o seu professor para discutir o material ou atividade, talvez não esteja claro o suficiente.**

### **Acompanhamento e avaliação das atividades**

- Atualizar informações sobre o progresso dos estudantes;
- Fornecer feedback aos coordenadores sobre os materiais dos cursos e as dificuldades dos estudantes;
- Comentar os trabalhos escritos;
- Corrigir as avaliações dos estudantes;
- Relatórios de acompanhamento;



- Reuniões semanais com os professores;
- Metodologia para as avaliações – esclarecer com os professores;
- prática reflexiva, observando os avanços e as limitações.

### **Respondendo dúvidas:**

Responda as dúvidas sobre:

- Componente curricular
- Bibliografia
- Bibliografia complementar
- Atividades
- Ambiente virtual

Discuta com seu professor formador sempre que necessário, comunicando suas dúvidas e dificuldades, em especial relativas ao conteúdo didático.

Caso ocorram dúvidas acerca do funcionamento e estrutura do PLAGEDER, comunique imediatamente a Coordenação pedagógica.

### **Avaliação**

A avaliação da aprendizagem consiste em um processo sistemático, continuado e cumulativo que contempla:

- a) o diagnóstico, o acompanhamento, a reorientação e o reconhecimento de saberes, competências, habilidades e atitudes;
- b) as diferentes atividades, ações e iniciativas didático-pedagógicas compreendidas em cada componente curricular;
- c) a análise, a comunicação e a orientação periódica do desempenho do aluno em cada atividade, fase ou conjunto de ações.

O processo de avaliação da aprendizagem de forma continuada será uma das atribuições dos tutores a distância. Para garantir que haja um entendimento homogêneo entre os diversos tutores do componente curricular o docente deverá expor os critérios e escalas de avaliação que serão utilizadas para cada atividade proposta. Qualquer dúvida quanto à aplicação destes critérios/escalas de avaliação deverão ser encaminhada ao docente imediatamente.





O ambiente virtual de aprendizagem – Moodle/UFRGS – possibilita a criação de escalas e critérios de avaliação para cada atividade proposta assim como a possibilidade de atribuir pesos (ponderação) para cada atividade. A responsabilidade da criação de escalas, critérios e pesos são do professor formador que deverá descrevê-las de forma muito clara no ambiente virtual, para que tutores e alunos estejam cientes.

Enfatizamos que o Curso está sugerindo aos docentes alguns critérios e escalas de avaliação para as atividades no ambiente virtual, porém cada docente poderá estabelecer critérios e escalas para o seu componente curricular específico.

### **Avaliando atividades:**

- Não se descuide dos prazos de entrega das avaliações;
- Esclareça com o docente qualquer dúvida sobre os critérios de avaliação antes de iniciá-la;
- Se você não se sentir em condições de avaliar determinada produção (atividade) encaminhe para o docente.

A atribuição do Conceito final (aprovação, dependência e reprovação) no componente curricular junto ao Sistema acadêmico da UFRGS é de responsabilidade exclusiva do docente.

### **Avaliação dos Tutores**

- Os tutores serão continuamente avaliados pela coordenação do curso e pelos professores, observando:
- Regularidade da presença no ambiente virtual;
- Regularidade às reuniões marcadas;
- Presença e disponibilidade para as atividades presenciais;
- Mostrar domínio dos conceitos;
- Mostrar interesse em aprofundar seus conhecimentos através de leituras;
- Apresentar respostas bem pensadas e centradas no que é solicitado;
- Usar intervenções construtivas junto aos alunos, colegas e professores;
- Realizar análises críticas que demonstram apropriação teórica;
- Apresentar uma argumentação rica em detalhes, em observações e em considerações teórico-práticas;



- Desenvolver um espírito colaborativo e amigável nas situações, em geral, e, nos casos de conflito, em particular;
- Apresentar relatórios nos prazos estabelecidos.

Esclareça com os professores sobre os critérios pelos quais você será avaliado(a) nos trabalhos e no ambiente, bem como sobre os prazos para realização das atividades.

### **Você no Ambiente Virtual de Aprendizagem - Rotinas**

- Conecte-se no componente curricular pelo menos (1) uma vez por dia e defina o que será realizado quando você está conectado. O horário para conectar-se no Moodle/UFRGS é uma decisão sua, desde que não tenha sido programada uma atividade síncrona. Use o tempo off-line para pensar, ler, aplicar e elaborar com clareza as suas respostas e os seus trabalhos;
- Certifique-se de que você está em dia com suas mensagens;
- Envie mensagens regularmente, mesmo que seja para dizer apenas que você está acompanhando a discussão - o grupo gostará de perceber sua presença;
- Trabalhe a sua paciência e flexibilidade. Estudar a distância pode apresentar diversos problemas e as questões tecnológicas fazem parte dos cursos a distância;
- Não responda de improviso. Pense e planeje suas respostas e intervenções no ambiente. Mantenha o foco da discussão;
- Algumas vezes você poderá ficar incomodado com alguma resposta ou pergunta. Neste caso não responda imediatamente. Pense, analise, e escolha suas palavras antes de qualquer resposta;
- Seja educado, cordial e receptivo com os colegas, tutores e professores. A reação e resposta terão, certamente, a mesma medida de educação, cordialidade e receptividade;
- Informe, o mais breve possível, aos professores ou à coordenação se alguma situação imprevista acontecer e você tiver de atrasar a postagem de mensagens ou se ausentar do ambiente por período superior a 2 dias;
- Cada professor formador definirá com seus tutores como se dará a relação professor-tutor no que se refere às reuniões; a



necessidade da presença do tutor no Núcleo de EAD do IEPE; atividades síncronas não planejadas no início do componente curricular, etc;

- Promova a interação. A discussão com o grupo ajuda os alunos a observarem as questões a partir de pontos de vista diferentes.
- Atue nas discussões, criando novos desafios quando perceber que os alunos começam a “falar em coro” as mesmas expressões, do tipo “concordo, concordo”.....
- Incentive o espírito de descoberta que existe em potencial na aula on-line e lembre os alunos de compartilharem com os colegas.
- Ajude a estabelecer diretrizes de participação que sustentem a comunicação direta entre os alunos, sem a necessidade do professor ou do tutor funcionarem como intermediadores.
- Disponibilize um *feedback* tão imediato quanto possível, seja em relação aos trabalhos, seja em relação aos e-mails enviados, aos fóruns etc.
- Esteja atento em buscar os professores sempre que necessário para realizar a avaliação e o *feedback* aos alunos.

### **Ética no Ambiente Virtual**

- As contribuições dos alunos são propriedades intelectuais deles, tratando-as como tal;
- Preserve o trabalho dos alunos ao respeitar a privacidade deles, não divulgando seu trabalho ou contribuição sem autorização;
- Os direitos autorais dos materiais da disciplina deverão ser respeitados;
- Não encaminhe a mensagem de um colega, aluno ou professor a alguém, sem autorização prévia dos autores;
- Não convide pessoas estranhas ao curso para visitar o ambiente de aprendizagem sem o consentimento por escrito da coordenação do curso;

Em hipótese nenhuma o tutor deve utilizar os e-mails dos participantes do curso para divulgação de qualquer mensagem que não esteja no contexto do componente curricular. Toda e qualquer divulgação de eventos acadêmicos, notícias, etc deve necessariamente ser encaminhada à Coordenadora Operacional para que esta avalie se pode ou não ser retransmitida aos alunos.

### **Como monitorar e estimular a participação nas discussões**



CURSO DE GRADUAÇÃO TECNOLÓGICA  
**PLANEJAMENTO E GESTÃO  
PARA O DESENVOLVIMENTO RURAL**



- Crie uma atmosfera descontraída, calorosa, acolhedora e amiga.
- Esclareça o nível da participação esperado (verifique os critérios de avaliação propostos pelo seu professor e oriente os alunos).
- Não faça preleções. Uma seqüência de comentários extensa, apesar de elaborada e coerente, costuma resultar em silêncio, pois os alunos poderão se sentir desconfortáveis ou intimidados para responder. Faça comentários breves e abertos, que convidem a uma resposta.
- Seja flexível e paciente. Oriente a conversa, mas não tente dominá-la.
- Dê o exemplo. Especialmente no início de um curso ou de uma atividade on-line, assegure-se de que todos os comentários obtenham resposta. A partir da 2ª semana de curso, aguarde um pouco para que os alunos possam responder primeiro que o tutor. Se ninguém responder, envie uma mensagem ou mencione o comentário ao autor.
- Monitore e estimule a participação. Consulte com freqüência o relatório de desempenho fornecido pelo sistema. Envie mensagens particulares àqueles que estiverem ficando para trás ou àqueles que estiverem lendo, mas não escrevendo. Se eles não conectarem por uma semana ou mais e não responderem as essas mensagens, fale com eles por telefone (entre em contato com o Pólo!), ajude-os a resolver os problemas ou sugira forma deles contribuírem.
- Faça comentários positivos sobre a participação nas discussões e comentários negativos sobre o silêncio. Especialmente na



primeira semana, reforce as contribuições dos alunos à discussão.

- Cuidado com as críticas! Alguns estudantes podem se sentir insultados se suas contribuições forem criticadas. Os alunos devem sempre ser incentivados a dizer algo positivo sobre uma contribuição antes de fazer uma crítica.
- Seja um facilitador de processos. Certifique-se que os participantes entendem e agem de acordo com a etiqueta, não insultando os outros nem se afastando do tópico da discussão.
- Se os ânimos estiverem exaltados, esperar um dia para responder pode ser a solução. A facilidade de responder imediatamente pode fazer o usuário “escrever às pressas e arrepende-se devagar”!
- Feche a discussão (no nosso caso, o fórum específico) com uma síntese (resumo) do tema (consulte seu professor!) ou designe um aluno ou um grupo de alunos a tarefa de resumir e focalizar a discussão.
- Organize a interação. A manutenção eletrônica envolve a transferência ou a remoção de itens que não dizem respeito a uma conferência específica, a organização e a demonstração de como utilizar palavras-chave, referências explícitas e associações pra estabelecer a relação entre os itens.
- Insista e ensine os alunos a alterar o título do tópico da resposta em uma discussão no fórum, para evitar o automático “Re: Re: Re: Re: Re: Re: Re: Re:...” que acaba escondendo o verdadeiro título do tópico.
- Se julgar necessário, utilize outros meios de comunicação (as mensagens do ambiente, o correio eletrônico, o telefone...)



CURSO DE GRADUAÇÃO TECNOLÓGICA  
**PLANEJAMENTO E GESTÃO  
PARA O DESENVOLVIMENTO RURAL**



---

para se certificar de que as atividades estão bem coordenadas.  
Não existe um modo único de comunicar-se!